



STÁTNÍ FOND
ŽIVOTNÍHO PROSTŘEDÍ
ČESKÉ REPUBLIKY

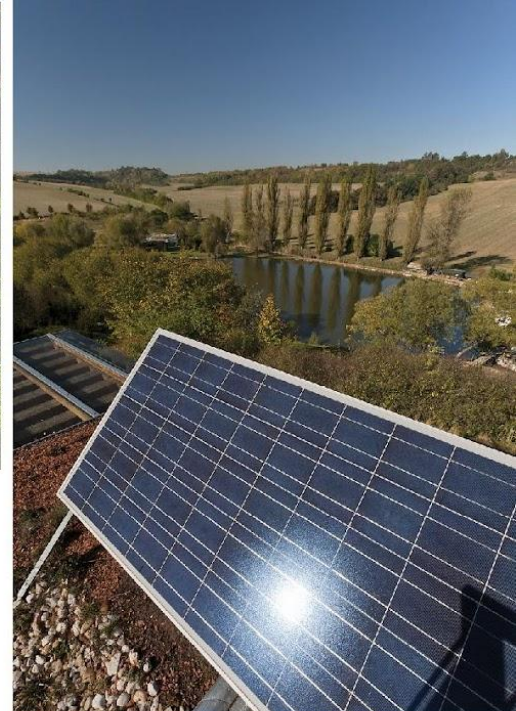
Aktuální nabídka dotací pro obce a města

Mgr. Martin Kubica

ředitel sekce Státního fondu životního prostředí ČR

27. 5. 2022





STÁTNI FOND
ŽIVOTNÍHO PROSTŘEDÍ
ČESKÉ REPUBLIKY

MODERNIZAČNÍ FOND
Rychleji k zelené energii a zdravému klimatu



Spolufinancováno
EVROPSKOU UNIÍ



EVROPSKÁ UNIE
Evropské strukturální a investiční fondy
Operační program Životní prostředí



Financováno
Evropskou unií
NextGenerationEU



Výsadba stromů



Národní program Životní prostředí

Výzva č. 4/2021: Výsadba stromů

Příjem žádostí: do 30. 12. 2023

Výše dotace: 151 tis. – 250 tis. Kč, až 100 % způsobilých výdajů

Alokace: 270 mil. Kč

- výsadba stanovištně vhodných druhů listnatých stromů na veřejně přístupných místech, případně v uzavřených vnitroblocích bytových domů využívaných ke komunitnímu setkávání,
- příspěvek je určen k úhradě sazenic, závlahy, zajištění odborného dozoru a následné péče, zpracování odborného posudku a zajištění publicity,
- žádat mohou všechny subjekty s prokazatelným vztahem k místu realizace projektu, s výjimkou politických stran a hnutí.

Národní program Životní prostředí

Výsadba stromů

Podmínky získání podpory:

- žadatel může podat v rámci jednoho katastrálního území max. 1 žádost,
- výsadba stanovištně vhodných stromů,
- výsadbu je možno provést pouze se souhlasem vlastníka pozemku,
- výsadba, ochrana, ošetření a péče o stromy se řídí manuálem dostupným na sazimebudoucnost.cz/manual-stromy,
- příjemce zaregistruje provedenou výsadbu do mapy výsadeb na portálu www.sazimebudoucnost.cz,
- následná dokončovací a rozvojová péče po dobu alespoň 3 let od ukončení realizace,
- udržitelnost projektu a jeho výstupů je 10 let.

Zdroje pitné vody

HUTIRA CCW



Národní program Životní prostředí

Výzva č. 9/2021: Zdroje pitné vody

Příjem žádostí: 1. 11. 2021 – 31. 12. 2023

Výše dotace: max. 70 % z celkových způsobilých výdajů

Způsobilé výdaje: min. 200 tis. Kč, max. 3 mil. Kč

Alokace: 450 mil. Kč, průběžná (nesoutěžní) výzva

- realizace nových nebo regenerace/posílení stávajících zdrojů pitné vody (vč. instalace nezbytné technologie a napojení),
- realizace nových nebo zkapacitnění stávajících přivaděčů pitné vody,
- vytvoření nového veřejně přístupného odběrného místa pitné vody tam, kde není vodovod nebo kde kapacita zdroje není dostatečná nebo nesplňuje požadavky na kvalitu pitné vody.

Národní program Životní prostředí

Zdroje pitné vody

Podmínky získání podpory:

- podporu nelze poskytnout, pokud je možné realizovat napojení na kapacitní vodárenskou soustavu nebo lze využít zdroje povrchové vody (dokládá se odborným posudkem),
- pokud je v místě realizace vodovod, musí dojít k napojení nového / regenerovaného zdroje,
- podporu nelze získat na běžnou údržbu stávající vodohospodářské infrastruktury,
- doba udržitelnosti je 10 let,
- projekt nesmí být v rozporu s PRVKÚK (je možno vyřešit stanoviskem KÚ).

Domovní čistírny odpadních vod



Národní program Životní prostředí

Výzva č. 7/2021: Domovní čistírny odpadních vod

Příjem žádostí: 1. 11. 2021 – 31. 12. 2023

Výše dotace: 150 – 300 tis. Kč na jednu DČOV dle kapacity, max. 80 % způsobilých výdajů

Alokace: 300 mil. Kč

- vybudování soustavy domovních čistíren odpadních vod,
- podporovány DČOV do kapacity 50 ekvivalentních obyvatel (EO),
- pro oblasti, kde není možné z technického či ekonomického hlediska připojení ke stokové síti zakončené ČOV.

Národní program Životní prostředí

Výzva č. 7/2021: Domovní čistírny odpadních vod

Podmínky získání podpory:

- vypouštění vyčištěných vod do vod povrchových
 - požadavek na vyšší účinnost nitrifikace a částečné odstraňování dusíku denitrifikací,
 - požadavek na vyšší účinnost čištění fosforu pokud vyžaduje správce povodí (vybavení technologií pro chemické odstranění fosforu).
- definovány **min. technické požadavky** na instalované DČOV,
- pouze DČOV u budov využívaných k trvalému bydlení (rodinné a bytové domy) a u budov ve vlastnictví obce,
- soustava musí odkanalizovat min. 30 % z celkového počtu EO řešeného území,
- doba udržitelnosti je 10 let,
- projekt nesmí být v rozporu s PRVKÚK (je možno vyřešit stanoviskem KÚ),
- provoz DČOV musí být zajištěn odborně kvalifikovanou osobou, náklady na provoz nejsou způsobilé

Odstranění nepovolených skládek



Národní program Životní prostředí

Výzva č. 11/2021: Odstranění černých skládek

Příjem žádostí: 1. 12. 2021 – 30. 6. 2022

Výše dotace: max. 80 % způsobilých výdajů, 50 – 500 tis. Kč na jeden projekt

Alokace: 50 mil. Kč

- žadatelé obce s rozšířenou působností,
- odstranění odpadu odloženého mimo místa k tomu určená na nepovolené „černé skládky“, včetně zajištění správného nakládání s odpadem v souladu se zákonem č. 541/2020 Sb., o odpadech,
- netýká se černých skládek s pouze stavebním a demoličním odpadem,
- realizace projektů do 31. 12. 2024.

Národní program Životní prostředí

Výzva č. 14/2021: Emise ze stacionárních zdrojů

Příjem žádostí: 15. 1. 2022 – 15. 1. 2023

Výše dotace: 100 tis. – 10 mil. Kč, max. 60 % CZV na projekt

Alokace: 30 000 000 Kč

Podporovaná opatření:

- pořízení technologií vedoucích ke snížení emisí vybraných těžkých kovů – olova, arsenu, kadmia, niklu a rtuti (např. tkaninové filtry)
- pořízení technologií a změny technologických postupů vedoucích ke snížení emisí pachových látek, jako například zakrytování a odsávání odpadního plynu z technologie s následným čištěním pomocí koncového zařízení na omezování zápachu (např. biofiltr, biopračka, mokrá vypírka, ozonizér, plazmové čištění, případně další technologická řešení), podpořit lze rovněž primární opatření snížení emisí zápachu.

Národní program Životní prostředí

Výzva č. 13/2021: Pakt starostů a primátorů pro klima a energii

Příjem žádostí: 14. 2. 2022 – 8. 8. 2022

Alokace: 15 000 000 Kč

- a) Zpracování Akčního plánu pro udržitelnou energii a klima (Sustainable Energy and Climate Action Plan, SECAP), příp. jeho aktualizace;
- b) Organizace Místních dnů pro klima a energii, jejichž účelem bude zvýšení veřejného povědomí o tématech, jako je energetická efektivita, využívání obnovitelných zdrojů energie, odolnost vůči změně klimatu a propojení energetiky a změny klimatu (např. workshopy, výstavy, komentované prohlídky a dny otevřených dveří aj.);
- c) Zřízení jednoho nového pracovního místa pro pracovníka obce nebo městské části (dle typu žadatele) na plný nebo částečný pracovní úvazek, který bude zajišťovat přípravu či aktualizaci akčního plánu a následnou realizaci opatření.

Výše podpory: 250 tis. – 2 mil. Kč.

U aktivity a) a b) – míra podpory na jeden projekt max. 80 % z celkových způsobilých výdajů.

U aktivity c) – míra podpory na jeden projekt max. 50 % z celkových způsobilých výdajů.

Národní program Životní prostředí

Výzva č. 1/2022: Zelená stuha

Příjem žádostí: 3. 10. 2022 – 1. 4. 2025

Alokace: 21 000 000 Kč

Výzva určena pro obce oceněné titulem „Zelená stuha“ a „Zelená stuha ČR“. Podpora udržitelného užívání venkovské krajiny, péče o zeleň a životní prostředí v malých obcích.

Výše podpory: až 500 tis. Kč (Zelená stuha), až 800 tis. Kč (Zelená stuha ČR) + 200 tis. Kč na aktivity spojené s účastí obce v mezinárodní soutěži Entente Florale Europe – Evropská kvetoucí sídla

Výzva Přírodní zahrady – v přípravě,

Předpoklad vyhlášení 3. Q 2022, alokace 100 mil. Kč.

Energetické úspory veřejných budov



Národní plán obnovy

Energetické úspory veřejných budov

Výzva č. 12/2021, vyhlášeno v rámci NPŽP, následně návaznost v rámci OPŽP 2021+

Přijem žádostí: 1. 12. 2021 – 30. 9. 2022

Výše dotace: 40 – 55 % CZV dle dosažených technických parametrů

Alokace: 3,285 mld. Kč

- zateplení obvodového pláště, výměna a renovace otvorových výplní,
- zlepšení kvality vnitřního prostředí (rekonstrukce a modernizace vnitřního osvětlení, systémy měření a regulace vytápění a větrání, zlepšení akustiky, předcházení letnímu přehřívání atd.),
- systémy nuceného větrání s rekuperací, systémy využívající odpadní teplo,
- výměna zdroje využívajícího fosilní paliva či elektrickou energii s výkonem pod 5 MW za zdroj na biomasu, tepelné čerpadlo, plynový kotel nebo zařízení pro kombinovanou výrobu elektřiny a tepla nebo chladu využívající OZE nebo zemní plyn,
- instalace fotovoltaického systému,
- Instalace solárně-termických kolektorů.



Hospodaření se srážkovou vodou v
intravilánu obcí

Hospodaření se srážkovou vodou v obcích

Výzva č. 10/2021, vyhlášeno v rámci NPŽP, následně návaznost v rámci OPŽP 2021+

Příjem žádostí: 12. 1. 2022 – 31. 8. 2022

Výše dotace: až 100 % CZV, budování propustných zpevněných povrchů max. 50 %

Alokace: 992 mil. Kč (na část hospodaření se srážkovou vodou)

- podzemní a povrchová vsakovací a retenční zařízení doplněná zelení,
- suché retenční nádrže, umělé mokřady,
- akumulační podzemní nádrže na zachytávání srážkových vod,
- povrchové akumulační nádrže navržené v přírodě blízké podobě,
- výměna nepropustných zpevněných povrchů za propustné,
- výstavba/ přestavba střech s akumulační schopností (vegetační, retenční), dešťové zahrady.



Národní plán obnovy

Podpora nákupu vozidel s
alternativním pohonem

Národní plán obnovy

Podpora nákupu vozidel s alternativním pohonem (elektromobily, vozidla s vodíkovým pohonem), včetně dobíjecích bodů – připravovaná výzva

Příjem žádostí: předpoklad duben/květen – do konce roku 2022

Výše dotace: max 50 % CZV, dle max. finančních limitů ve výzvě

Alokace: 300 mil. Kč

Nákup nových vozidel do nabytí vlastnictví žadatele, či pronájem vozidla formou finančního leasingu.

- elektromobily,
- vodíkové automobily.
- pořízení tzv. chytrých dobíjecích stanic pro dobíjení elektricky poháněných vozidel.

Operační program Životní prostředí 2021 – 2027

- První výzvy budou vyhlášeny po schválení Programového dokumentu OPŽP
- Předběžný harmonogram výzev již zveřejněn na <https://www.opzp.cz/opzp-2021-2027/>



Operační program Životní prostředí 2021 – 2027

Předpoklad prvních výzev – polovina roku 2022 (7/2022):

- **ČOV a kanalizace** – výstavba centrální ČOV a kanalizace (popř. decentralizované ČOV) za účelem napojení nových obyvatel na kanalizaci, intenzifikace ČOV; retenční nádrže a odlehčení na jednotné kanalizaci;
- **Zásobování pitnou vodou** – výstavba/dostavba vodovodu v lokalitách, kde neexistuje zásobování pitnou vodou z veřejného vodovodu, výstavba vodovodů, zdroje vody, výstavba a intenzifikace úpraven pitné vody;
- **Materiálové a energetické využití odpadů** – zařízení na podporu využití odpadů vč. výstavby a modernizace sběrných dvorů, doplnění a zefektivnění systému odděleného sběru/svozu;
- **Prvky v krajině a sídelní zeleň** – tůně, mokřady, malé vodní nádrže, renaturace, výkup pozemků, výsadby dřevin, tůně, mokřady, malé vodní nádrže, renaturace, výkup pozemků, výsadby dřevin atd.;
- **Snižování energetické náročnosti veřejných budov a veřejné infrastruktury** – výstavba nových veřejných budov, energetické úspory na veřejné infrastruktuře (gastro a průmyslový provoz ve zdravotnictví, školství a sociálních službách);
- **Zvyšování využití obnovitelných zdrojů energie** – využití obnovitelných zdrojů energie v budovách a veřejné infrastruktuře;
- **Ochrana ovzduší**
- **Kontaminované lokality** – nepřímé i přímé metody průzkumu kontaminace, staré skládky;
- **Péče o chráněná území a přírodní stanoviště**

Operační program Životní prostředí 2021 – 2027

Plánované výzvy ve 3. Q roku 2022:

- **Prevence vzniku odpadů** – vybudování a rozšíření infrastruktury pro předcházení vzniku odpadů
- **Nakládání se srážkovou vodou v intravilánu a přírodě blízká protipovodňová opatření**
- **Protipovodňová prevence**
- **Obnova stability svahů** – stabilizace a sanace svahových nestabilit a skalních řícení.

Kanalizace a ČOV



Operační program Životní prostředí 2021 – 2027

Kanalizace a ČOV

Výše podpory:

- **70 %** ze způsobilých výdajů – nová výstavba
- **30 %** ze způsobilých výdajů – intenzifikace ČOV (max. 25 mil. Kč),

Podporovaná opatření:

- výstavba a dostavba kanalizací – podpora oddílné kanalizace, jednotná jen v případě podchycení stávající jednotné kanalizace,
- výstavba ČOV (centrální ČOV, možnost decentralizovaného řešení – pro dílčí lokality),
- intenzifikace ČOV,
- opatření omezující vypouštění odpadních vod z odlehčení na kanalizaci (akumulační nádrže, retenční nádrže).

Předpoklad výzvy: 7/2022

Operační program Životní prostředí 2021–2027

Kanalizace a ČOV – kritéria hodnocení projektů

1) Projektová připravenost pro financování

2) Ekologická relevance:

- soulad s plánováním v oblasti vod – soulad s dokumenty plánování + vliv na stav vodního útvaru
- plnění požadavků Směrnice 91/271/EHS; volné výusti
- chráněná území, velikost řešeného zdroje znečištění dle EO

3) Technická kvalita projektu:

- nové ČOV nebo kanalizační přivaděč – nákladovost v Kč/EO
- ČOV rekonstrukce/intenzifikace – kvalita řešení + investiční náklady
- kanalizace – nákladovost v Kč/EO a nákladovost v Kč/1bm
- dešťové zdrže – kvalita řešení + investiční náklady

Změna oproti OPŽP 2014+ » zrušení limitní hodnoty ukazatele nákladovosti na EO

Vodovody a úpravny vody



Operační program Životní prostředí 2021–2027

Vodovody a úpravy vody

Výše podpory:

- **70 %** ze způsobilých výdajů – nová výstavba
- **30 %** ze způsobilých výdajů – intenzifikace úpraven max. 50 mil. Kč, min. výše způsobilých výdajů 3 mil. Kč

Podporovaná opatření:

- výstavba a dostavba vodovodů (přivaděče, rozvodné sítě pitné vody),
- výstavba/intenzifikace zdrojů vody,
- výstavba úpraven vody,
- intenzifikace úpraven vody.

Operační program Životní prostředí 2021–2027

Vodovody a úpravny vody – kritéria hodnocení projektů

1) Projektová připravenost pro financování

2) Ekologická relevance:

- potvrzené překročení hodnoty v ukazateli dle Přílohy I A,B, Směrnice 98/83/ES,
- překročení hodnoty u ukazatele dle Vyhlášky č. 252/2004 Sb. či jiných toxických a radioaktivních látek,
- udělení výjimky k užívání pitné vody nebo vydání zákazu k užívání vody k pitným účelům + jiné skutečnosti ovlivňující dodávku pitné vody z důvodu nedostatku pitné vody,
- počet nově napojených obyvatel + počet nově napojených obyvatel se zlepšením stability dodávky pitné vody v období sucha.

3) Technická kvalita projektu:

- nákladová efektivnost Kč/nově napojeného obyvatele,
- náklady na budovaný vodovod dle DN a délky vodovodu / náklady na úpravny vody, zdroje pitné vody, ostatní objekty,
- úroveň technického řešení projektu pro úpravny vody, zdroje pitné vody (naplnění cílů projektu, BAT).

Operační program Životní prostředí 2021–2027

Hodnocení VH projektů

Pracovní verze hodnoticích kritérií již zveřejněna na <https://www.opzp.cz/opzp-2021-2027/>

Průběžná (nesoutěžní výzva)

- jednodušší typy projektů – výstavba/dostavba kanalizace, výstavba ČOV, výstavba dostavba/vodovodu za účelem nového napojení obyvatel na vodovod/kanalizaci,
- pro úspěšné hodnocení – min. bodový standard za oblasti ekologická relevance a technická kvalita,

Kolová (soutěžní výzva)

- určena pro všechny typy projektů + pro projekty, které by nesplnily min. bodový standard stanovený pro průběžnou výzvu.



**Materiálové a energetické využití
odpadů**

Operační program Životní prostředí 2021 – 2027

Materiálové a energetické využití odpadů

Předpoklad výzvy: 7/2022

(Opatření pro předcházení vzniku odpadu budou navazovat později – 10/2022)

Podporovaná opatření:

- Sběrné dvory a systémy odděleného sběru a svozu odpadů
- Třídící a dotřídňovací linky
- Úprava a zpracování kalů z ČOV
- Zařízení pro materiálové využití odpadů
- Zařízení pro energetické využití odpadů včetně BPS ?
- Zařízení pro chemickou recyklaci odpadů
- Zařízení pro sběr a nakládání s nebezpečnými odpady

Operační program Životní prostředí 2021 – 2027

Sběrné dvory, systémy odděleného sběru a svozu zejména KO

- výstavba a modernizace sběrných dvorů,
- oddělený sběr a svoz; door-to-door,
- oddělený sběr a svoz gastroodpadů z gastroprovozoven,
- kombinovatelnost projektů (RE-USE, kompostéry apod.),
- podpora max. 85 %, 40 % pro systémy sběru a svozu,
- výzvy dlouhodobé a nesoutěžní, bez hodnocení (pouze kritéria přijatelnosti).

Úprava a zpracování odpadních kalů z ČOV

- zařízení pro odvodňování, sušení kalů pro jejich další energetické či materiálové využití,
- technologické dovybavení stávajících kompostáren umožňující přijímat kaly z ČOV,
- podpora max. 85 %, veřejná podpora, max. 100 mil. Kč, nesoutěžní výzvy.

Energetické úspory a OZE



Operační program Životní prostředí 2021 – 2027

Snížení energetické náročnosti/zvýšení účinnosti technologických procesů

Podpora komplexních projektů vedoucích ke snížení konečné spotřeby energie a úspoře primární energie z neobnovitelných zdrojů na technologických zařízeních ve veřejných budovách a infrastruktuře.

Výše podpory: max 50 %, dle pravidel VP

Typy projektů:

- Snížení energetické náročnosti/zvýšení energetické účinnosti gastro provozů (např. školských, sociálních, či zdravotnických zařízení).
- Snížení energetické náročnosti/zvýšení energetické účinnosti provozu prádelen (např. sociálních, či zdravotnických zařízení).
- Snížení energetické náročnosti/zvýšení energetické účinnosti u dalších technologických zařízení ve veřejných budovách a infrastruktuře.

Předpoklad výzvy: 7/2022

Operační program Životní prostředí 2021 – 2027

Výstavba nových veřejných budov

Výstavba budov:

- a) ve vysokém energetickém standardu,
- b) v pasivním energetickém standardu,
- c) plusových (nulových) budov.

Předpoklad výzvy: 7/2022

Výše podpory:

- d) 40 %, max. 100 mil. Kč pro budovy ve vysokém energetickém standardu,
- e) 50 %, max. 120 mil. Kč pro budovy v pasivním energetickém standardu,
- f) 70 %, max. 140 mil pro plusové (nulové) budovy.

Projekty, které budou realizovat tzv. zelené střechy (min. 30 % plochy střešní konstrukce) a technologie pro akumulaci, úpravu, a rozvod šedých a srážkových vod, budou bonifikovány 10% navýšením podpory.

Operační program Životní prostředí 2021 – 2027

Výstavba a rekonstrukce obnovitelných zdrojů energie pro veřejné budovy

Podpora projektů:

- Výměna zdroje pro vytápění, chlazení nebo přípravu teplé vody využívajícího fosilní paliva nebo elektrickou energii za tepelné čerpadlo, kotel na biomasu, zařízení pro kombinovanou výrobu elektřiny a tepla či chladu využívající OZE.
- Instalace solárně – termických systémů.
- Instalace fotovoltaických systémů.
- Rekonstrukce, či výměna stávajícího OZE za OZE, včetně rekonstrukce otopné soustavy.

Výše podpory:

- bude stanovena dle jednotkových nákladů (zjednodušené metody vykazování výdajů na daný typ opatření).

Předpoklad výzvy: 7/2022

The image is a composite background featuring three main elements: wind turbines in the upper left, solar panels in the lower left, and a high-voltage electrical substation in the background. The sky is bright blue with scattered white clouds. The text 'Modernizační fond 2021–2030' is overlaid in white on the right side of the image.

Modernizační fond 2021–2030

Modernizační fond 2021–2030

Obce/města mohou využít všechny oblasti, zjm. ale programy:

- komunálních energetických projektů s využitím OZE (zejm. FVE) v rámci programu **RES+**
- komunitní energetiky a energetických společenství v rámci programu **KOMUNERG**
- modernizace veřejné dopravy v rámci programu **TRANSGov** (zejm. po vyčerpání alokace IROP a NPO),
- energetických úpor ve veřejných budovách v rámci programu **ENERGov** (zejm. po vyčerpání alokace NPO a OPŽP)
- modernizace veřejného osvětlení v rámci programu **LIGHTPUB** (po vyčerpání alokace NPO).

Priorita

Informační zpravodaj Státního fondu životního prostředí ČR

INFORMACE O DOTACÍCH Z PRVNÍ RUKY

- ▶ aktuální přehled dotací z oblasti životního prostředí
- ▶ příklady úspěšných projektů
- ▶ zprávy, rozhovory, zajímavosti

priorita.cz



Odebírejte **Prioritu** v elektronické podobě!



Spotřebujeme **méně** papíru, nafty a energií



Dostanete ji **hned** v den vydání



Přistane vám **do e-mailu**



Děkuji za pozornost.

Mgr. Martin Kubica

ředitel sekce Státního fondu životního prostředí ČR

kontakt: +420 724 001 771 e-mail: martin.kubica@sfzp.cz



Státní fond životního prostředí České republiky

Kaplanova 1931/1, 148 00 Praha 11

korespondenční a kontaktní adresa: Olbrachtova 2006/9, 140 00 Praha 4,

tel.: +420 267 994 300

www.sfzp.cz · [zelená linka 800 260 500](tel:800260500) · dotazy@sfpz.cz

